

# Cercetările arheologice din stațiunea geto-dacă de la Grădiștea, jud. Brăila

V. SÎRBU și F. ANASTASIU

În vederea cercetării exhaustive a așezării civile deschise, situate pe un martor de eroziune din lunca Buzăului<sup>1</sup>, s-au continuat săpăturile în secțiunile din 1980 (S.19—S.20) și s-a deschis o nouă secțiune (S.21). Suprafața cercetată pînă în prezent însumează 126 m<sup>2</sup>.

S-a confirmat faptul că există un singur strat de cultură, fără nici o cezură, gros de 30—80 cm. Menționăm că stratul de cultură, pe o adîncime de 10—25 cm, a fost distrus de lucrări agricole. În cursul acestei campanii au fost cercetate un bordei, o vatră de la o locuință de suprafață și 11 gropi menajere.

*Bordeiul*, aflat la intersecția secțiunilor S.13 și S.16, se afla sub cele trei locuințe succesive de suprafață descoperite în anii anteriori. Acest fapt denotă, pe de o parte, o aglomerare de locuire în această zonă, iar pe de alta, o îndelungată viațuire în acest loc. Bordeiul, de formă aproape circulară (D. gurii = 2,85 m; D. fund = 3,50 × 3,45 m) era săpat în stratul de loess, la adîncimea de 1,76 m (față de nivelul actual de 2,70 m), avînd trei trepte de coborîre în interior. Acoperișul era susținut de o rețea de birne din lemn, din care s-a păstrat, căzută, o zonă de 70 × 60 cm. Aproximativ în centru avea două vetre, de formă aproape ovală, așezate direct pe stratul de loess, fără nici o amenajare specială. Grosimea lor mică dovedește că n-au fost intens folosite. Bordeiul a fost probabil părăsit, deoarece nu se păstrează urme de incendiere; apoi a fost umplut, avînd conținutul unei gropi „menajere”, și deasupra lui s-a ridicat o locuință de suprafață. Inventarul recuperat, pe care nu-l putem atribui în exclusivitate locuirii din bordei, pe lîngă ceramică, conține: două cuțite de fier, două piroane, un fragment de oglindă din bronz, un inel de bronz un virf de săgeată din bronz și o mărgică din marmură.

Ceramica, relativ puțină și extrem de fragmentară, cuprinde următoarele categorii: *ceramica poroasă* — circa 70% — provine de la minimum șapte-opt borcane de diverse mărimi; notăm și o ceașcă și un „sfeșnic” miniatural; *ceramica cenușie* — circa 25% — fragmente de fructiere, vase mari, unele cu toarte masive; numai cinci frag-

mente sînt modelate cu roata (două — de picior, respectiv buză de fructiere, două de boluri și unul greu de identificat); menționăm și un bol fragmentar cu decor în relief, getic; *ceramica castanie-gălbui* — 5—10% — provine de la căni și fructiere; *chiupuri arse oxidant*, modelate cu roata — patru mici fragmente; *amfore grecești* — zece fragmente.

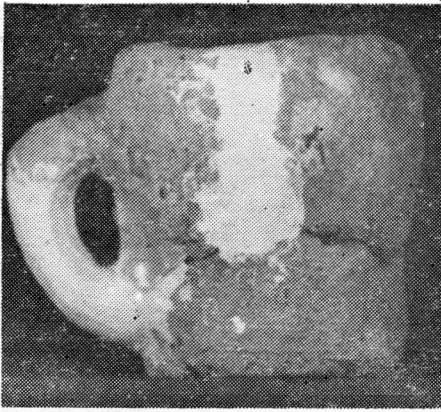
Materialul recoltat din groapa bordeiului, deși destul de variat, nu conține, elemente de datare mai precisă. Judecînd în ansamblu, apreciem că el se datează în a doua jumătate a secolului II î.e.n. — prima jumătate a secolului I î.e.n. În groapa menajeră aferentă bordeiului, cu excepția unei fibule din bronz, de tip Latene tirziu, nu s-a găsit decît cenușă, cărbuni, oase și mici fragmente ceramice.

Vatra locuinței de suprafață — din S.20, carourile 11—12 — se afla la adîncimea de 0,70 m și avea forma ușor elipsoidală (60 × 40 cm), fiind așezată direct pe stratul de loess. În jurul ei se aflau numeroase pietre cu urme de arsură, cărbuni și cenușă. Nu s-a identificat locuința căreia i-a aparținut vatra.

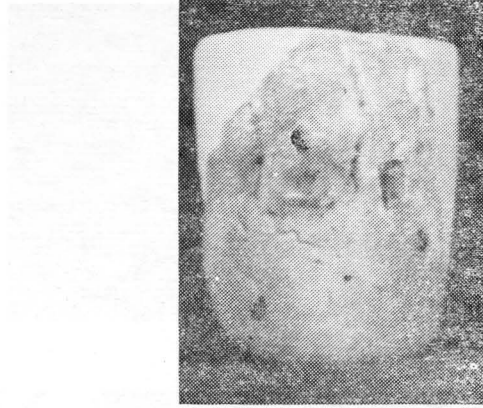
Cele 11 gropi cercetate (șapte cvasicilindrice, două tronconice și două de formă neregulată, de mari dimensiuni) pot fi încadrate în categoria „gropilor menajere” sau de exploatare a lutului, în niciuna dintre ele nefiind identificate amenajări speciale (bătătorire, ardere, fățuire, împletituri de nuiele). O atenție deosebită merită Gr. 4 (S.20, caroul 9) unde pe lîngă fragmentele ceramice s-au mai descoperit două figurine antropomorfe feminine, un fragment de lamă de bronz și doi bulgări mari de minereu de fier.

Ceramica, extrem de numeroasă dar fragmentară, cuprinde următoarele categorii: *ceramica poroasă* — circa 50% — fragmente de borcane de diferite mărimi și cești (cățui) cu decor specific (butoni, briuri alveolate, incizii etc.); *ceramica cenușie* — circa 20%: a) modelată cu mîna — 70% — fragmente de fructiere, cupe, străchini, căni și vase cu toarte; b) lucrate la roată — circa 30% — fragmente de fructiere, cinci strecurători, căni și un bol fragmentar cu decor în relief; *ceramică semifină castanie lucrată cu mîna* — sub 10% — de la fructiere și căni; *ceramica arsă oxidant* — circa 5% — fragmente de chiupuri lucrate la roată, un bol întregibil și o cană; *importuri elenistice* — aproape 20% — două fragmente

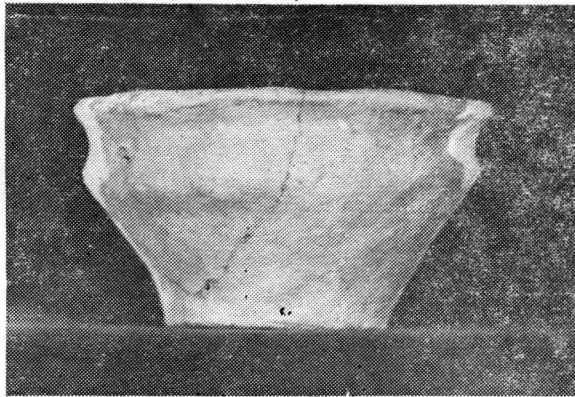
<sup>1</sup> V. Sirbu, F. Anastasiu, Materiale, Oradea, 1979, p. 101—103; idem, Materiale Tulcea, 1980, p. 207—218; idem, Istros, I, 1980, p. 157—175.



1



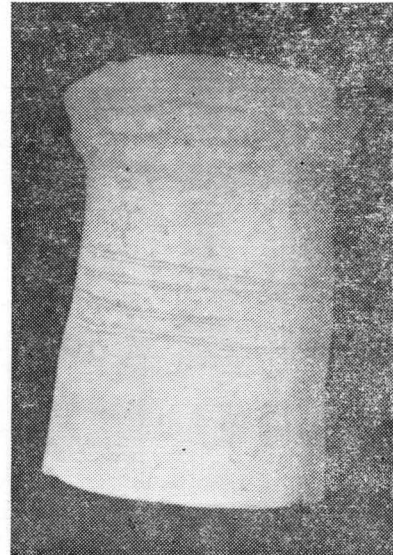
2



3



4



5

Fig. 1. Grădiștea, jud. Brăila. Ceramică getică modelată cu mâna.

Fig. 1. Grădiștea, dép. de Brăila. Céramique gète travaillée à la main.



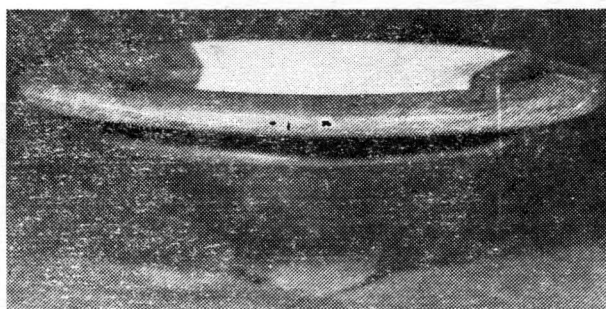
1



2



3



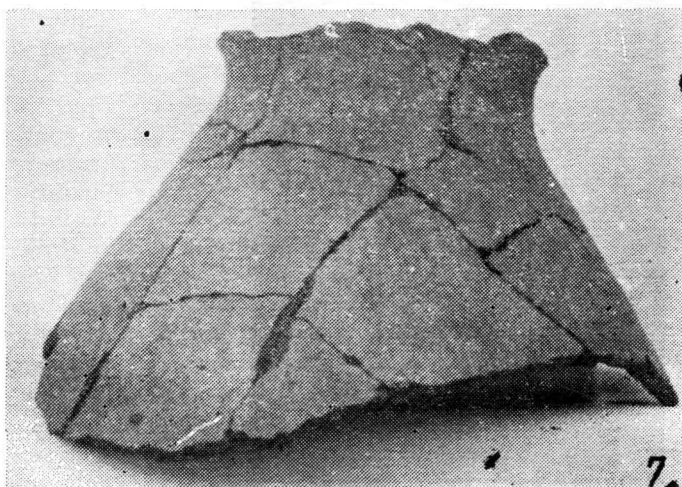
4



5



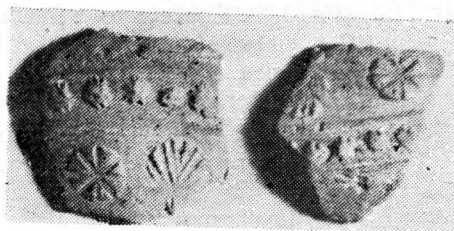
6



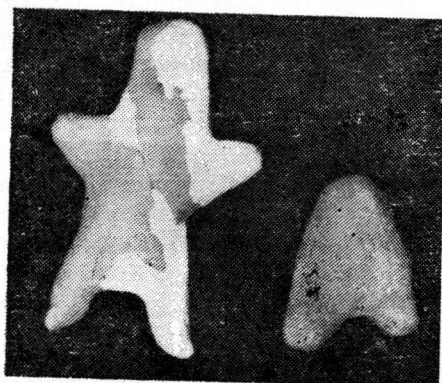
7

Fig. 2. Grădiștea, jud. Brăila. 1 bol grecesc; 2, 7 ceramică getică lucrată cu mina; 3—6 ceramică getică lucrată la roată; 5 tub de vas.

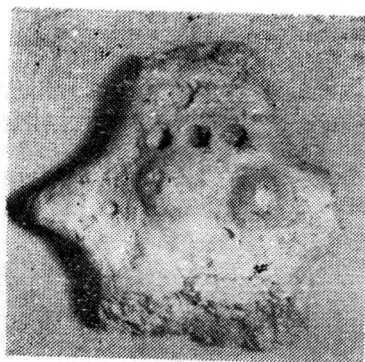
Fig. 2. Grădiștea, dép. de Brăila. 1 bol grec; 2, 7 céramique gète travaillée à la main; 3—6 céramique gète travaillée à la tour; 5 tube de vase.



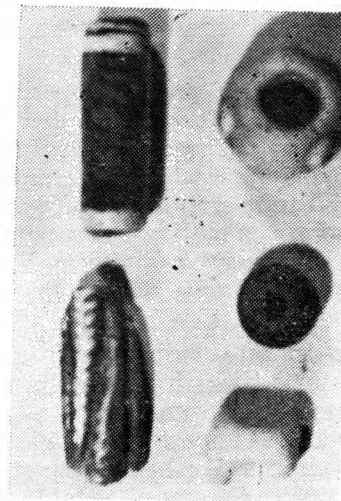
1



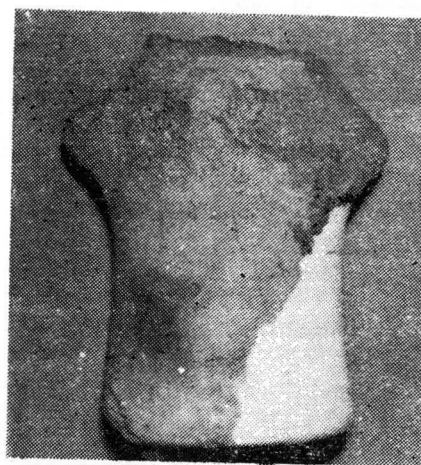
3



4



2



5

Fig. 3. Grădiștea, jud. Brăila. 1 fragmente de bol getic cu decor în relief; 2 mărgelă și fragment de brățară din pastă sticloasă și marmură; 3—5 figurine antropomorfe.

Fig. 3. Grădiștea, dép. de Brăila. 1 fragments de bol gète a decor en relief; 2 perles et fragment de bracelet en pâte de verre et marbre; 3—5 figurines anthropomorphes.

de cești și restul — fragmente de amfore (dintr-un exemplar s-a păstrat o treime — fundul și corpul).

Cele două figurine erau aruncate în groapă la adâncimile de 1,35, respectiv 1,53 m. Prima, modelată din pastă comună cu cioburi pisate, este acoperită cu angobă subțire, de culoare cărămidie (în față) și cenușie-brună (la spate). Corpul, aplatizat, este redat schematic, lipsind picioarele și capul. Baza este elipsoidală și goală în interior. Brațele și sinii (lipsind din antichitate) erau redați prin proeminențe tronconice (fig. 3/5). Din

cea de a doua piesă se păstrează numai bustul modelat din pastă similară cu prima. Sinii și brațele sînt redade tot prin proeminențe tronconice. Trei împunsături situate la baza gîtului reprezintă, probabil, un șirag de mărgelă (fig. 3/4). Se remarcă reprezentarea unor elemente de port (fustă?, rochie?) sau de podoabă (colier de mărgelă <sup>2</sup>).

<sup>2</sup> Pentru tipologia și semnificația plasticii vezi: S. Sanie, în *Studii dacice*, Cluj-Napoca, 1981, p. 174—195.

O mențiune aparte trebuie făcută în legătură cu prezența celor doi bulgări de minereu de fier și a zgurei care ar presupune existența unor cuptoare de redus minereul.

Materialul arheologic descoperit în groapă o datează în secolul I î.e.n., prezența în proporție mare a ceramicii lucrate la roată, formele specifice perioadei clasice getice, fiind argumente în acest sens.

În restul așezării s-au mai descoperit unelte și ustensile (cute de ascuțit, cuțite de fier, minere din corn și os, fusaiole și rondele de ceramică) și obiecte de podoabă (mărgelile din ceramică sau pastă sticloasă, — tubulare, tronconice sau rotunde, unele decorate cu motive colorate în „ochi” sau vegetale, un fragment de brățară din sticlă cu motive în zigzag, colorate, fibule din bronz și fier, fragmente de oglinzi de bronz).

Deoarece ceramica este similară celei descrise în rapoartele anterioare, încadrându-se în repertoriul getic cunoscut<sup>3</sup>, o vom prezenta succint. După proveniență ea se împarte în două categorii: a) autohtonă — circa 90%; b) de import — elenistică — circa 10%. Ceramica autohtonă este lucrată: 1) cu mîna — circa 80%; 2) cu roata — circa 20% —; 3) la roată și tipar — patru fragmente de boluri cu decor în relief.

*Ceramica lucrată cu mîna* este, în general, din pastă comună și semifină, și cuprinde următoarele forme: borcane de diferite capacități, vase mari de provizii, cești, dar și căni, cupe, fructiere. Decorul constă din briuri în relief, butoni (alveolați sau nu), proeminențe, incizii orizontale sau în val, scrijelituri, impresiuni etc.

*Ceramica lucrată la roată*, din pastă semifină și fină, cuprinde îndeosebi următoarele forme: cupe, fructiere, strecurători și chiupuri, fiind ornate cu linii lustruite, caneluri și incizii orizontale sau în val.

Deși, după cum am menționat, toată suprafața popinei a fost arată pînă la 10—25 cm adîncime, inventarul fiind distrus și dispersat, analizarea ceramicii colectate din arătură, în ansamblul ei, ne poate oferi indicii interesante. În acest sens trebuie remarcată proporția ridicată de ceramică lucrată cu roata (50—60%), a ceramicii arse oxidant în cadrul acesteia (40—45%) și a unor forme specifice pragului dintre cele două ere sau secolului I e.n.: borcane cu fundul profilat, corpul evasicilindric, ornamentate cu butoni cilindrici alveolați, cupe și fructiere cu piciorul scurt, cu inele, și cupa tronconică, cu marginea buzei îngroșată și aplecată spre bază, strecurători tronconice, lucrate la roată, chiupuri arse oxidant modelate la roată cu buza în trepte și decor incizat (în benzi orizontale sau în val) și canelat, vase cu

tub (fig. 2/5). Toate aceste forme ceramice par să indice o viețuire și în cursul secolului I e.n. fără a putea preciza cît timp anume. Nu există forme ceramice anterioare secolului II î.e.n.

Ceramica elenistică, de import, variată ca forme, este reprezentată îndeosebi prin amfore provenind din Rhodos sau aparținînd tipului „Pseudo-Cos” precum și altor fragmente greu identificabile datorită stării fragmentare și lipsei ștampilelor<sup>4</sup>. Mai sînt de menționat o serie de recipiente ceramice importante ca: skyphoi din Pergam<sup>5</sup>, căni, cești, urcioare. După importuri grecești au fost imitate bolurile, cu decor în relief sau simple, lucrate cu mîna sau la roată.

Resturile osteologice, numeroase, provin atît de la animale domestice (bovine, ovicaprine, porcine, păsări) cît și de la cele sălbatice (cerbi, mistreți etc.).

Nu putem încă preciza momentul în care popina a fost părăsită de comunitatea getică. După cum arătăm, cele mai tîrzii piese descoperite în complexe închise se datează la sfîrșitul secolului I î.e.n. — începutul secolului I e.n. Existența unor forme ceramice specifice secolului I e.n., colectate din stratul de arsură (vasele cu tub, chiupurile arse oxidant cu buza în trepte și decor incizat, unele tipuri de cupe, fructiere și borcane, imitațiile după kantharoi) ar indica însă o viețuire și pe parcursul secolului I e.n., fără a se putea preciza cît anume. Sugerăm că sfîrșitul locuirii ar trebui legat, mai degrabă, de intervențiile armatei romane de pe la mijlocul secolului I e.n., decît de cele de la începutul lui. Prin poziția sa, la circa 50 km de Dunăre, așezarea de aici nu intra, dealtfel, chiar în „prima linie” de intervenție a puterii romane. Evident, deocamdată, această ipoteză rămîne să fie confirmată, sau infirmată, de viitoarele cercetări.

## RECHERCHES ARCHÉOLOGIQUES DANS LA STATION GÉTO-DACE DE GRĂDIȘTEA, DÉP. DE BRĂILA

### RÉSUMÉ

Le matériel présente les résultats des fouilles archéologiques entreprises en 1981 dans l'établissement gète ouvert (non-fortifié) de Grădiștea. On a découvert une hutte, un âtre provenant d'une habitation de surface et 11 fosses ménagères ou pour conserver les provisions.

L'inventaire archéologique, riche et varié, comprend des formes céramiques spécifiques pour le répertoire gète-dace: de la période classique, outils et ustensiles, objets de parure en bronze, fer et verre (fibules, perles, bracelets, anneau, boucle d'oreille) ainsi que de nombreuses et variées importations céramiques grecques, surtout des amphores.

Les fouilles de cette année ont confirmé le fait que la vie de la communauté gète d'ici s'est déroulée depuis la seconde moitié du II<sup>e</sup> siècle av. n. è. jusqu'à la première moitié du I<sup>er</sup> siècle n. è.

<sup>3</sup> Pentru repertoriul ceramic geto-dacic vezi îndeosebi: I. H. Crișan, *Ceramica daco-getică*, București, 1969; I. Glodariu în *Studii dacice*, 1981, p. 146—165, pe baza unor complexe închise, face o cronologie mai strînsă a diferitelor forme ceramice.

<sup>4</sup> Pentru tipologia amforelor: I. E. Zcest, *Keramičeskaja tara Bospora*, MIA Moskva, 1960.

<sup>5</sup> J. Schafer, *Hellenistische Keramik aus Pergam*, Berlin 1968, pl. 10.